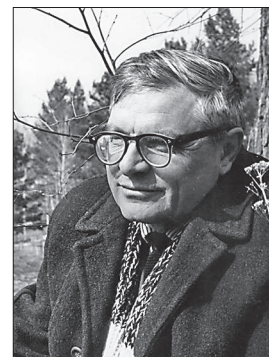


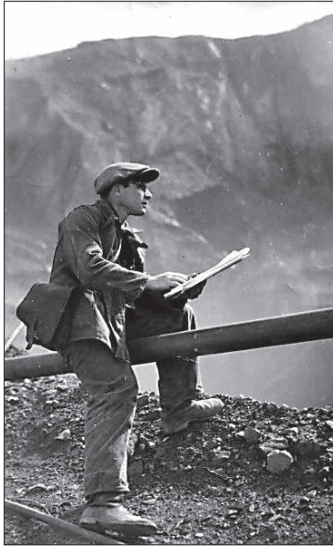
С.М. Николаев

Геннадий Львович Поспелов – глава СИБИРСКИХ ГЕОЛОГОВ-ЖЕЛЕЗОРУДНИКОВ

Доктор геол.-мин. наук, профессор Г.Л. Поспелов был необыкновенно эрудированным, высокоинтеллектуальным и всесторонне развитым ученым, крупнейшим специалистом в области изучения рудных месторождений Сибири и талантливым организатором науки, большим общественником и отличным педагогом, замечательным лектором и публицистом. Его научная деятельность была очень широка и многогранна. С ним охотно сотрудничали не только геологи, геофизики и горняки, но и философы, журналисты и различные деятели искусств.

В 1934 г. в возрасте 22 лет он окончил ТПИ и был оставлен своим учителем академиком М.А. Усовым на его кафедре, где читал спецкурсы лекций по общей геологии, геотектонике, геологическому картированию и геоморфологии. Причем как читал!.. Студентов на курсе было немного, а слушать лекции приходили студенты и преподаватели других факультетов,





Г.Л. Пospelов в карьере открытого им Сорского молибденового месторождения. 1949 г.

вузов и просто любознательные жители Томска. Актовый зал института не вмещал всех желающих. Мало кто из преподавателей может этим похвастаться! Работая над кандидатской, Г.Л. Пospelов постоянно отвлекался на другие интересные проблемы. Был руководителем институтской команды «синеглазников» – студенческой самодеятельности типа современного КВН. Все это затягивало подготовку к защите диссертации. Зная характер своего любимого ученика, Михаил Антонович нарочито строго, но вполне серьезно предупредил: если осенью он ее не представит, с кафедры будет уволен. Вскоре диссертация была блестяще защищена. М.А. Усов очень высоко ценил Г.Л. и тепло к нему относился. Вернувшись из Москвы в Томск и решив подлечиться в Белокурихе, он попросил Геннадия Львовича его сопровождать, чтобы вместе отдохнуть и поработать. Там практически на руках Г.Л. Пospelова он и скончался.

Исследование железорудной базы Горной Шории стало главным направлением работы Геннадия Львовича на все военные годы. В 1944 г. он был приглашен из ТПИ на должность ученого секретаря Горно-геологического института (ГГИ) только что организованного Западно-Сибирского филиала АН СССР, одновременно возглавив лабораторию, где была сосредоточена вся железорудная тематика геологов ГГИ. Здесь он проявил себя как талантливый организатор, умело сочетающий незаурядные научные способности с административными.

В связи со строительством Западно-Сибирского металлургического завода и планированием еще одного (предположительно в Тайшете) все последующие 25 лет он возглавлял изучение железорудных месторождений юга Сибири в тесном сотрудничестве с работниками производства и геологической службы страны. Итогом стала капитальная двухтомная монография по железорудным месторождениям Алтае-Саянской горной области (1958, 1959), составителем и научным редактором которой он являлся. Прделанную работу очень высоко оценил отец сибирской металлургии

академик Иван Павлович Бардин. В 1958 г. Г.Л. Пospelов вместе с организованной им лабораторией, как и весь Институт геологии ЗСФАН, перешел в состав Института геологии и геофизики, где возглавлял лабораторию до конца своих дней.

Геннадием Львовичем написано более 120 научных работ, его учениками защищено 14 кандидатских и шесть докторских диссертаций. Десятки молодых ученых считают Г.Л. Пospelова своим руководителем и учителем, хотя его фамилия не указана на обложках их авторефератов. Он охотно делился со всеми своими геологическими наблюдениями и еще не опубликованными научными работками и идеями, считая, что чем больше их будет взято на вооружение, тем лучше, а на отсутствие идей ему жаловаться грех.



Лаборатория Г.Л. Пospelова в ГГИ ЗСФАН СССР: А.Г. Бычкова, В.М. Кляровский, О.Г. Кине, Г.Л. Пospelов, В.В. Скорицкая, С.С. Лапин, ..., А.А. Баженова, Н.Х. Белоус. 1949 г.

Особой заслугой Г.Л. Поспелова было создание при своей лаборатории еще в ГГИ ЗСФАН геологического музея. Он добился выделения рабочих площадей, средств на специализированную музейную мебель еще на ул. Мичурина, 23. В конце 1940-х стали собираться первые рабочие и демонстрационные коллекции руд сибирских месторождений. В 1958 г. геологический музей выделился из его лаборатории в самостоятельное структурное подразделение. Научная тематика музея более 30 лет сохраняла железорудное направление. До своей кончины в 1973 г. Г.Л. Поспелов был бесспорно признанным лидером этой тематики не только в сибирской науке, но и в геологических управлениях Новокузнецка и Красноярска.

Оформление собранного им огромного материала в докторскую диссертацию по железорудным месторождениям Сибири он затянул лет на пятнадцать. Помню, в 1957 г. я пришел к нему домой за котенком, которого он решил мне подарить. Когда я, вручив символические двадцать копеек за кота, взял на руки мурлыкающий пушистый комочек, он с тоской показал на подоконник в своем кабинете. Там лежала стопка бумаг (более двух тысяч машинописных страниц). Вот, говорит, моя докторская, и посетовал, что никак не может остановиться и закончить, все интересно, но подавать такую большую диссертацию как-то неудобно, многое выбрасывать – жалко. К счастью, вскоре вышло разрешение ВАКа на защиты диссертаций по совокупности опубликованных научных работ, и его старший друг и коллега еще по Томскому политехническому академик Ю.А. Кузнецов дал мудрый совет – защищаться именно по совокупности. Что он и сделал в 1964-м, с блеском защитив докторскую диссертацию, а в 1965 г. стал профессором.

Г.Л. Поспелов был талантливым популяризатором науки, выступал очень живо, ярко и увлекательно, при этом искрился энергией, и она передавалась слушателям, с которыми у него всегда был хороший контакт, будь то школьники или взрослые. В конце 1940-х и начале 1950-х годов по его инициативе в конференц-зале ЗСФАН СССР проводились Ломоносовские чтения для старшеклассников города. Мне, ученику 9-го, а потом и 10-го классов, его лекции нравились больше всех. В значительной степени они и несколько личных бесед с ним повлияли на выбор мной специальности геолога и поступление после окончания школы в 1951 г. в Томский политехнический институт.

Значительная часть работ Геннадия Львовича посвящена разработке теоретических основ геологического прогноза, закономерностей размещения, структур рудных тел и поиску и разведке рудных месторождений. Много внимания он уделял вопросам моделирования геологических процессов, выявлению их физико-химической сущности, динамике формирования рудных тел,



Сотрудники ГГИ ЗСФАН в Таштаголе, Горная Шория, 1948 г. ..., К.Н. Зенков, С.С. Лапин, Г.Л. Поспелов, А.П. Благодаров, В.Г. Корель, А.А. Баженова

включая оригинальные эксперименты. Ряд его работ посвящен философским вопросам в геологии – проблемам конвергентности, геологическим формам движения материи, нравственности и этике научного поиска, проблемам развития производительных сил Сибири и рационального использования ее природных и сырьевых ресурсов.

Геннадий Львович – один из первооткрывателей крупнейшего в стране Сорского молибденового месторождения (Хакасия). При его участии были открыты некоторые полиметаллические месторождения на Салаире, вольфрамовые – в Хакасии, и значительно увеличены запасы богатых железных руд за счет доразведки глубоких горизонтов эксплуатирующихся месторождений Горной Шории. Не случайно одна из улиц рудничного города Таштагола названа его именем. Все это – высший результат труда геолога и признания его деятельности. Г.Л. обладал необыкновенной трудоспособностью и стремлением быстрее передавать свои рекомендации геологам-производственникам. Иногда он брал с собой в поле печатную машинку, и вечерами после маршрутов или прямо на плоту, спускаясь по рекам, лаборантка Александра Алексеевна Баженова печатала подготовленный им свежий текст, с которым вскоре прямо в поле он знакомил местных геологов.

Интересно, что, доходчиво излагая материал в своих популярных лекциях и статьях, ряд научных работ он написал языком тяжеловатым, с большим количеством терминов, часто им же и предлагаемых. Это остроумно заметил на защите его докторской диссертации оппонент, чл.-кор. АН СССР Лев Николаевич Овчинников: «У Геннадия Львовича столько терминов, что не поймешь, что это – новый термин автора или ошибка корректора» (в одной из статей Г.Л. железноносные интрузии корректор заменил на более понятное ему слово – железобетонные). Выдвинутые им оригинальные научные положения о «структурах просвечивания», «геотектонической решетке», «морфогенетической зональности интрузивов», «блочном и диспергентном метасоматозе», «ареалах магматизма» используются ныне при металлогенетических исследованиях. В последние годы Г.Л. много внимания уделял вопросам моделирования метасоматических процессов, в том числе бестрещинного минералообразования, природы границ метасоматических тел, типизации флюидных рудообразующих систем.

Последняя крупная его монография «Парадоксы, геолого-физическая сущность и механизмы метасоматоза» (1973) была выдвинута ученым советом института на присуждение Ленинской премии. При представлении монографии к публикации Ю.А. Кузнецов настойчиво предлагал убрать из заголовка слово «парадоксы», против чего Г.Л. категорически возражал и так и не согласился. Как рассказывают, при обсуждении работы в комиссии по Ленинским премиям ее председатель, президент АН СССР М.В. Келдыш сразу же обратил внимание на заголовок, сказав: «Не будет ли парадоксом, если за парадоксы дадим премию?» Работу отложили, не обсуждая.

Напряженную научную деятельность Геннадий Львович совмещал с большой общественной работой. В 1940 г. он вступил в партию. Сегодня наши СМИ постоянно муссируют, что это делалось из карьерных побуждений. Он относился к тому большинству, которые вступали в партию не с желанием что-то получить, а со стремлением больше сделать для Родины – по примеру своего отца, боцмана революционного броненосца

«Потёмкин», даже в старости сохранившего молодой задор и энергию. Посвистеть в его боцманскую дудку было заветной мечтой всех соседских ребяташек.

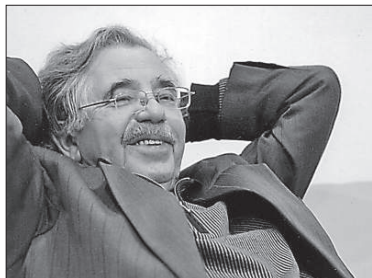
Г.Л. Поспелов неоднократно избирался депутатом городского и районного Советов, членом Президиума и Совета Дома ученых, правления ДК «Академия», председателем Новосибирского отделения Общества советско-польской дружбы, бессменным членом редколлегии популярного литературно-художественного журнала «Сибирские огни». С начала издания в 1960 г. журнала «Геология и геофизика» и до конца своих дней был ученым (ответственным) секретарем его редколлегии.

С ним всегда было очень интересно общаться, поражаясь его энциклопедическим знаниям, умению выступать и убеждать. Это был не только большой знаток геологии и географии Сибири, но и тонкий ценитель поэзии, театра и музыки. Он держался одинаково ровно с лаборантами и членами Академии, без элементов показного уважения к высокому начальству: главным для него были не академические титулы, а глубокие знания собеседника. Он был азартным полемистом – умел доказывать, спорить, отстаивать... Может быть, и по этой причине кое-кто из начальства его недолюбливал, как он сам мне пару раз признавался.

Он был большим жизнелюбом, даже тяжелая, практически неизлечимая болезнь не сумела сломить его воли – он продолжал интенсивно работать до последнего дня. Незадолго до его кончины мы организовали и провели в Новокузнецке при ЗСГУ совещание по проблемам железооруденения, председателем был академик В.А. Кузнецов, я – ученым секретарем. Перед утренним заседанием Г.Л. стало очень плохо, нужно было срочно делать вливание большой порции дефицитной гемоглобиновой плазмы. В Академгородке мы (сотрудники института) коллективно выезжали на станцию переливания крови, безвозмездно сдавая кровь для производства такой плазмы.

Но где ее достать в чужом городе? Благо в соседнем шахтерском городе Прокопьевске у меня был школьный друг – Виктор Романов, очень грамотный врач, хороший хирург и начальник станции переливания крови. Геннадий Львович переписал мне на листок бумаги свой последний анализ крови (он до сих пор у меня хранится), я сел на ближайший автобус до Прокопьевска и вскоре был на месте. Посмотрев анализы, мой друг положил необходимые препараты в специальный переносной холодильник, и мы на его служебной машине за полчаса добрались до Новокузнецка. Забрав больного в гостинице, Виктор увез его к своим коллегам на местную станцию, сделал необходимые переливания, а после этого более часа просидел у его постели, поговорил с ним, понаблюдал за состоянием и лишь затем отвез в ЗСГУ на вечернее заседание, где Г.Л. снова принял самое активное участие в работе конференции. Прошли годы, и мой друг с теплом вспоминает этого прекрасного человека, с которым провел всего полтора часа. А что говорить о нас, кто тесно общался с ним многие годы!

Геологический поиск всегда будет более удачлив при твердом убеждении, что недра России являются собственностью государства и способствуют его могуществу. Эти природные богатства не должны отдаваться за бесценок олигархам и демонстративно прожигаться ими на курортах Куршавеля, уходить на приобретение за рубежом вилл и яхт. Вся многогран-



К.г.-м.н. С.М. Николаев

ная деятельность Г.Л. Пospelova, как и тысяч других первооткрывателей, была направлена на благо и служение Родине, на исследование ее земных недр, выявление и освоение ее природных ресурсов. К счастью, он не мог знать, в чьи руки они незаслуженно уплывут.

Третьего октября 1973 г. после продолжительной и тяжелой болезни Геннадия Львовича не стало. Это была огромная потеря для российской геологии и сибирской в особенности, не говоря уже о тех, кто хорошо знал его, часто общался, пользовался его советами и учился у него. В 2012 г. ему исполнилось бы 100 лет. Почти 40 лет как его нет с нами, но такие люди не умирают, они уходят, навсегда оставаясь в наших сердцах. Именно о таких людях проникновенно сказал 190 лет назад поэт В.А. Жуковский:

О милых спутниках, которые наш свет
Своим сопутствием для нас животворили,
Не говори с тоской: *их нет*,
Но с благодарностию: *были*.

Николаев Станислав Михайлович – канд. геол.-мин. наук, ст. науч. сотрудник ИГМ, ветеран ИГиГ (работает с 1957 г.)